



Používateľská príručka

MiVue™ Séria J60/J80

Revízia: R00
(10/2018)

Upozornenie

Snímky obrazovky uvedené v tejto príručke sa môžu líšiť medzi rôznymi operačnými systémami a verziami softvéru. Odporúčame, aby ste si z webovej lokality Mio™ (www.mio.com) prevzali najnovšiu používateľskú príručku vášho výrobku.

Technické údaje a dokumenty sa môžu zmeniť bez predchádzajúceho upozornenia. Spoločnosť MiTAC neručí za bezchybnosť tohto dokumentu. Spoločnosť MiTAC nenesie žiadnu zodpovednosť za škody vzniknuté priamo alebo nepriamo v dôsledku chýb, opomenutí alebo rozporov medzi zariadením a dokumentmi.

Poznámka

Nie všetky modely sú k dispozícii vo všetkých regiónoch. V závislosti od zakúpeného modelu nemusí farba a vzhľad zariadenia ako aj príslušenstvo presne zodpovedať grafike uvedenej v tomto dokumente.

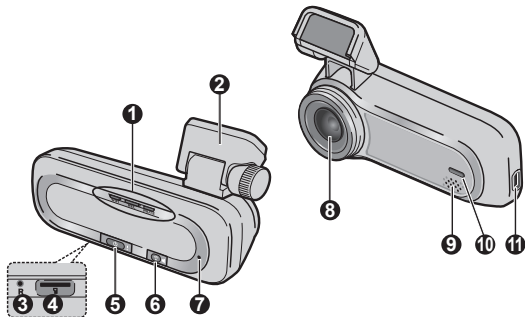
MiTAC Europe Ltd.
Spectrum House, Beehive Ring Road,
London Gatwick Airport, RH6 0LG,
UNITED KINGDOM

Obsah

Zoznámenie sa s rekordérom.....	4
Indikátor siete WIFI (modrý).....	5
Indikátor nahrávania REC (zelený/červený).....	5
Indikátor stíšenia MUTE (žltý).....	5
Indikátor parkovania (biely).....	5
Tlačidlo napájania/udalosti.....	5
Tlačidlo siete WIFI/stíšenia.....	5
Aplikácia MiVue Pro.....	6
Nastavenie pripojenia WIFI.....	6
Aktualizácia palubnej kamery.....	7
Používanie rekordéru vo vozidle.....	8
Bezpečnostné opatrenia a upozornenia.....	8
Namontujte rekordér.....	9
Vloženie pamäťovej karty.....	10
Formátovanie karty.....	11
Zapnutie záznamníka.....	11
Vypnutie palubnej kamery.....	11
Nastavenie dátumu a času.....	12
Záznam v režime jazdy.....	12
Priebežný záznam.....	12
Záznam pri nehode.....	12
Režim parkovania.....	13
Upozornenie na rýchlostné radary.....	14

Systemové nastavenia	14
Nahrávanie videa	14
Bezpečnosť jazdy	15
Režim parkovania	16
Rýchly radar	16
Systém	16
MiVue Manager	17
Inštalácia aplikácie MiVue Manager	17
Prehrávanie záznamov	17
Zdroje pre získanie ďalších informácií	20
Starostlivosť o zariadenie	20
Bezpečnostné opatrenia	21
O nabíjaní	21
O nabíjačke	21
O batérii	21
Prevádzková teplota	22
Informácie o GPS	22
Regulačné informácie (CE)	22
Vyhlásenie o zhode	23
WEEE	24

Zoznámenie sa s rekordérom



- | | |
|---------------------------------------|------------------------|
| ❶ Systémový indikátor (WIFI/REC/MUTE) | ❸ Objektív kamery |
| ❷ Držiak zariadenia | ❹ Reproduktor |
| ❸ Tlačidlo Vypnúť | ❺ Indikátor parkovania |
| ❹ Otvor pre pamäťovú kartu | ❻ Mini-USB konektor |
| ❺ Tlačidlo napájania/udalosti | |
| ❻ Tlačidlo siete WIFI/stíšenia | |
| ❼ Mikrofón | |

Indikátor siete WIFI (modrý)

- Po zapnutí siete WIFI bude svietiť na **modro**.
- Po pripojení palubnej kamery k smartfónu bude blikať na **modro**.

Indikátor nahrávania REC (zelený/červený)

- Počas nahrávania bude svietiť na **zeleno**.
- Pri nahrávaní udalosti bude blikať na **zeleno**.
- V prípade chyby pamäťovej karty bude svietiť na **červenó**.
- Pri formátovaní pamäťovej karty alebo pri aktualizácii bezdrôtovým prenosom (OTA) bude blikať na **červenó**.
- V prípade slabo nabitej batérie bude striedavo blikať na **zeleno** a **červenó**.

Indikátor stíšenia MUTE (žltý)

- Svietenie na **žlto** znamená, že mikrofón je počas nahrávania stíšeny.

Indikátor parkovania (biely)

- Po prepnutí systému do režimu parkovania bude svietiť na **bielo**.

Tlačidlo napájania/udalosti

- Slabým stlačením tlačidla palubnú kameru zapnete.
- Keď je palubná kamera zapnutá, krátkym stlačením tlačidla spustíte nahrávanie udalosti.
- Keď je palubná kamera zapnutá, stlačením a podržaním tlačidla na 5 sekúnd palubnú kameru vypnete.

Tlačidlo siete WIFI/stíšenia

- Krátkym stlačením tlačidla mikrofón počas nahrávania stíšite alebo jeho stíšenie zrušíte.
- Stlačením a podržaním tlačidla na 5 sekúnd zapnete alebo vypnete režim siete WIFI.

Aplikácia MiVue Pro

Aplikácia MiVue Pro umožňuje zobraziť, zdieľať a zálohovať videá nahrané palubnou kamerou MiVue prostredníctvom siete WIFI. Ak si chcete bezplatne stiahnuť aplikáciu MiVue, vyhľadajte v službe App Store alebo Google Play Store „MiVue Pro“.


Poznámka:

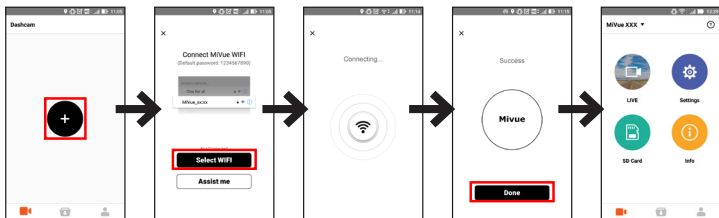
- Aplikácia MiVue Pro je kompatibilná so zariadeniami iOS 9.0 (a vyššia verzia) a Android 5.0 (a vyššia verzia). MiTAC nezaručuje kompatibilitu tohto výrobku so smartfónmi všetkých výrobcov.
- Nie všetky funkcie sú dostupné vo všetkých modeloch.

Nastavenie pripojenia WIFI

Na palubnej kamere MiVue stlačte a na 5 sekúnd podržte tlačidlo siete WIFI, čím režim siete WIFI zapnete. Po zapnutí režimu siete WIFI sa indikátor siete WIFI rozsvieti na modro.

V smartfóne podľa jednotlivých krokov nastavte pripojenie do siete WIFI.

1. V smartfóne zapnite funkciu siete WIFI.
2. Otvorte aplikáciu MiVue Pro a ťuknite na ikonu „+“.
3. Ťuknite na možnosť **Select WIFI** (Zvoliť sieť WIFI) a zvolte palubnú kameru, ku ktorej sa chcete pripojiť.
4. Na dokončenie pripojenia do siete WIFI stlačte **Done** (Hotovo).
5. Po pripojení zariadení sa na obrazovke zobrazí hlavná stránka ().



Poznámka: Keď sa palubná kamera pripojí k smartfónu, rozlíšenie jej obrazu sa automaticky obnoví na predvolené nastavenie. Rozlíšenie obrazu sa po odpojení dvoch zariadení automaticky zmení späť na aktuálne nastavenie.

Aktualizácia palubnej kamery

Spoločnosť MiTAC môže príležitostne poskytovať rôzne aktualizácie softvéru (vrátane firmvéru zariadenia, údajov bezpečnostnej kamery a zvukových údajov). Údaje môžete inovovať pomocou aktualizácií OTA pre aplikáciu MiVue Pro. Ak budú dostupné nové údaje, pri otvorení aplikácie budete požiadaní o inováciu údajov. Aktualizáciu dokončíte podľa pokynov na obrazovke.

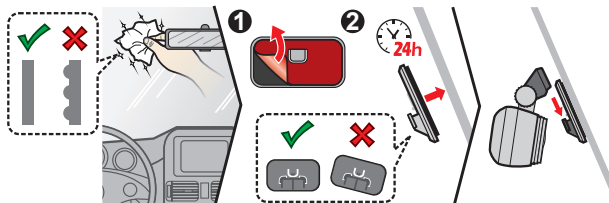
Používanie recordéru vo vozidle

Bezpečnostné opatrenia a upozornenia

- Zariadenie nepoužívajte počas jazdy. Používanie tohto výrobku nemá vplyv na zmenu požiadaviek na plnú zodpovednosť vodiča na jeho správanie. Táto zodpovednosť zahŕňa dodržiavanie všetkých pravidiel a nariadení o doprave, aby sa predišlo osobným poraneniam a škodám na majetku.
- Pri používaní rekordéru v aute je nevyhnutný držiak na okno. Rekordér umiestnite na vhodné miesto tak, aby nebránil vo výhľade vodiča ani v aktivácii airbagu.
- Objektív kamery nesmie byť ničím blokován a v blízkosti objektívu sa nesmie nachádzať žiadny reflexný materiál. Uchovávajújte objektív čistý.
- Pokiaľ je čelné sklo automobilu zafarbené reflexnou vrstvou, môže to obmedzovať kvalitu záznamu.
- Pre zaistenie maximálnej kvality záznamu odporúčame rekordér umiestniť v blízkosti spätného zrkadla.
- Vyberte vhodné miesto pre montáž prístroja vo vozidle. Zásadne neumiestňujte prístroj tak, aby blokoval zorné pole vodiča.
- Pokiaľ je čelné sklo opatrené reflexným povrchom, môže byť atermické a môže mať vplyv na príjem signálu GPS. V takomto prípade namontujte zariadenie rekordér na mieste "bez takejto úpravy" - zvyčajne za spätným zrkadlom.
- Počas zavádzania operačného softvéru systém vykoná automatickú kalibráciu senzora G zariadenia. Aby ste zabránili poruche senzora G, zariadenie vždy zapnite až PO správnom namontovaní zariadenia do vozidla.

Namontujte rekordér

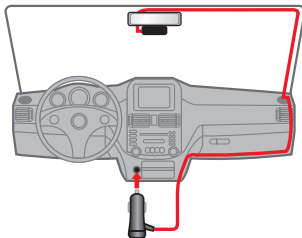
1. Zaparkujte vozidlo na rovnom mieste.



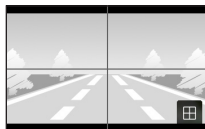
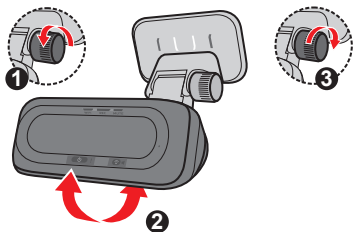
Poznámka:

- Pred prilepením montážnej podložky sa odporúča, aby ste sklo očistili alkoholom.
- Pokiaľ nie je príľnutie lepiacej pásky dobré, pásku nahraďte za novú.

2. Nabíjačku do vozidla pripojte k autozapaľovaču. Káble vedte cez strop interiéru a stĺpik A tak, aby nebránili riadeniu vozidla. Zabezpečte, aby inštalácia káblov neprekážala airbagom ani iným bezpečnostným prvkom vo-zidla.



3. Nastavte uhol držiaku tak, aby kamera smerovala paralelne so zemou a aby sa pomer zem/obloha priblížila hodnote 6/4.



Aplikácia MiVue Pro > Živé zobrazovanie

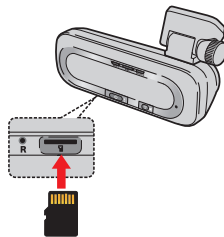
Poznámka: Vaše zariadenie môže v závislosti od modelu podporovať zadnú kameru (možno dokúpiť samostatne). Viac informácií týkajúcich sa používania zadnej kamery nájdete v dokumentácii dodanej v balení zariadenia.

Vloženie pamäťovej karty

Pred spustením záznamu je nevyhnutné vložiť pamäťovú kartu (nedodáva sa). Odporúčame používať pamäťovú kartu triedy 10 s kapacitou min. 8GB - 128GB. Na nahrávanie záznamu a pravidelné ukladanie údajov sa majú používať samostatné karty MicroSD.

Kartu (MicroSD) držte za okraje a jemne ju vkladajte do štrbiny tak, ako je to znázornené na obrázku.

Ak chcete kartu vytiahnuť, opatrným zatlačením na horný okraj ju uvoľnite a vysuňte z otvoru.



Formátovanie karty

Pomocou aplikácie MiVue Pro naformátujte pamäťovú kartu ( > **Nastavenia** > **Formátovať kartu SD**).

Poznámka:

- Netlačte na strednú časť pamäťovej karty.
- Spoločnosť MiTAC nezaručuje kompatibilitu zariadenia s kartami MicroSD všetkých výrobcov.
- Pred spustením nahrávania naformátujte pamäťovú kartu, aby ste predišli poruche spôsobenej súboarmi, ktoré neboli vytvorené záznamníkom.
- Pred vybratím pamäťovej karty odporúčame zariadenie vypnúť.

Zapnutie záznamníka

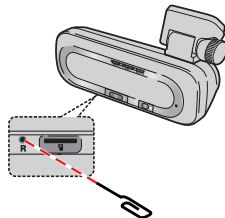
Vykonajte inštaláciu podľa pokynov v časti „Používanie recordéru vo vozidle.“ Po naštartovaní motora vozidla sa automaticky zapne rekordér.

Vypnutie palubnej kamery

Občas bude možno potrebné vykonať hardvérové resetovanie systému, keď záznamník prestane reagovať, dôjde k jeho „zamrznutiu,“ alebo nebude odpovedať.


Ak chcete palubnú kameru vypnúť, stlačte a podržte hlavný vypínač, kým sa systém nevypne.

Ak sa systém stlačením hlavného vypínača nevypne, vypnutie môžete vynútiť zasunutím malej tyčky (napríklad vyrovnanej kancelárskej spony) do tlačidla na vypnutie zariadenia.



Nastavenie dátumu a času

Na zaistenie správneho dátumu a času vo svojich nahrávkach použite pred začatím nahrávania aplikáciu MiVue Pro a skontrolujte nastavenia.

1. Palubnú kameru zapnite.
2. Otvorte aplikáciu MiVue Pro a dokončite nastavenie siete WIFI.
3. Ťuknite na  > **Nastavenie** > **Dátum / Čas**.
4. Zvoľte možnosť **Manuálne** alebo **GPS**.
 - Ak zvolíte možnosť **Manuálne**, systém vykoná aktualizáciu nastavení svojho dátumu a času ich synchronizáciou s pripojeným smartfónom.
 - Ak zvolíte možnosť **GPS**, budete musieť podľa svojej polohy nastaviť **Časové pásmo** a **Letný čas**. Po dokončení systém vykoná automatické nastavenie času.

Záznam v režime jazdy

Priebežný záznam

Vo východiskovom nastavení je po zapnutí rekordéru ihneď zahájený záznam.

Záznam môže byť rozdelený do niekoľkých videoklipov: medzi videoklipmi nebude záznam zastavený.

Záznam pri nehode

Ak dôjde k udalosti, napríklad k náhlemu poškodeniu, jazde s vysokou rýchlosťou, pretočeniu alebo nárazu pri nehode, vo východiskovom nastavení vydá G senzor rekordéru pokyn k spusteniu záznamu „Pri nehode.“


Poznámka: Pomocou aplikácie MiVue Pro môžete zmeniť citlivosť G snímača.

Nahrávanie udalosti bude pokračovať 20 sekúnd s cieľom uložiť aj niekoľko sekúnd pred a niekoľko sekúnd po udalosti. Ak počas nahrávania dôjde k opätovnému zapnutiu snímača, nahrávanie udalosti môže trvať až 1 minútu.

Ak chcete ručne spustiť nahrávanie udalosti počas nepretržitého nahrávania, stlačte tlačidlo Udalosť na zariadení.

Režim parkovania

Záznamník podporuje funkciu Nahrávanie parkovania. Ak chcete nahrávať video počas Režimu parkovania, musíte použiť ďalší zdroj napájania, ako napríklad kábel neprerušiteľného napájania Mio, ktorý sa predáva samostatne. Viac informácií týkajúcich sa používania napájacieho kábla Mio nájdete v dokumentácii dodávanej v jeho balení.

Režim parkovania je v rámci predvoľby vypnutý. Ak chcete túto funkciu zapnúť, v pripojenom smartfóne otvorte aplikáciu MiVue Pro a zvolte možnosť  >

Nastavenia > Režim parkovania > Detekcia > Zapnúť.

Po zapnutí detekcie režimu parkovania sa systém prepne do režimu parkovania, ak sa nebude vozidlo asi 5 minút pohybovať. V režime parkovania možno nahrávky parkovania zapnúť len po zistení pohybov alebo vibrácií.

Poznámka: Túto funkciu zapína G snímač a detegovanie pohybu zariadenia. Nastavenia môžete zmeniť v aplikácii MiVue Pro.

Nahrávanie parkovania bude pokračovať 20 sekúnd s cieľom uložiť aj niekoľko sekúnd pred a niekoľko sekúnd po udalosti. Ak počas nahrávania dôjde k opätovnému zapnutiu snímača, nahrávanie parkovania môže trvať až 1 minútu.

Systém ukončí režim parkovania po zistení neustálych vibrácií v trvaní aspoň 5 sekúnd (napríklad keď sa auto začne pohybovať).

Poznámka: MiVue Manager môžete používať na prezeranie videí nahraných vašou palubnou kamerou. Informácie nájdete v časti „MiVue Manager“.

Upozornenie na rýchlostné radary

Upozornenie: Zo zákonných dôvodov nie je funkcia bezpečnostnej kamery vo všetkých krajinách k dispozícii.


Môžete prijímať výstrahy o umiestnení rýchlostných (bezpečnostných) radarov, čo vám umožní sledovať vašu rýchlosť v týchto oblastiach. Keď sa objaví bezpečnostná kamera a je umiestnená vo vzdialenosti, kde ju možno zistiť, dostanete upozornenie.

Keď je zvuková výstraha nastavená na **Pípnutie**:

- Keď sa vaše vozidlo priblíži k bezpečnostnej kamere, zaznie štandardné upozornenie pípnutím.
- Keď sa vaše vozidlo priblíži k bezpečnostnej kamere s prekročenou najvyššou dovolenou rýchlosťou, zaznie upozornenie nepretržitým pípaním, kým neznížite rýchlosť.
- Keď vaše vozidlo prejde popri bezpečnostnej kamere, zaznie iné upozornenie pípaním.

Môžete zmeniť nastavenia, ako chcete prijímať upozornenia na rýchlostné radary. Pozri „Nastavenie systému.“

Systemové nastavenia

Otvorte aplikáciu MiVue Pro v pripojenom smartfóne. Ak chcete prispôbiť systémové nastavenia palubnej kamery, ťuknite na  > **Nastavenia**.

Poznámka: V závislosti od modelu MiVue nemusia byť niektoré možnosti nastavenia k dispozícii.

Nahrávanie videa

- **Dĺžka video klipu:** Slúži na nastavenie dĺžky priebežného záznamu videoklipu (1 min., 3 min. alebo 5 min.).

- **Frekvencia:** Služí na nastavenie frekvencie pre kameru s cieľom zabrániť problémom spôsobeným zdrojmi umelého svetla, ktoré nie sú konštantné.
- **Široký dyn. rozsah:** Zapne funkciu WDR (Široký dyn. rozsah) na zlepšenie kvality obrazu kamery vo vysoko-kontrastných svetelných podmienkach.
- **Hodnota expozície (EV):** Služí na nastavenie správnej hodnoty expozície (-1 – +1) s cieľom upraviť jas obrazu.
- **G-snímač:** Ak chcete, aby sa počas nepretržitého nahrávania automaticky spustilo nahrávanie mimoriadnej udalosti, zmeňte stupeň citlivosti snímača G.
- **Pečiatky:** Nastaví informácie (**Súradnice** alebo **G-snímač**), ktorý sa zobrazí na nahranom videu.
- **Vyznač. rýchlosti:** V nahratom súbore s videom zobrazuje rýchlosť jazdy.

Bezpečnosť jazdy

Záznamník ponúka pokročilé bezpečnostné funkcie, vďaka ktorým je vaša jazda bezpečnejšia.

- **Kalibrácia:** Odporúčame, aby ste systém pravidelne kalibrovali. Vykonajte kalibráciu systému podľa týchto krokov.
 1. S vozidlom choďte uprostred dráhy.
 2. Požiadajte spolucestujúceho, aby otvoril možnosť a postupoval podľa pokynov na obrazovke a tak dokončil kalibráciu.
-
- **LDWS:** Ako náhle sa aktivuje, systém vás upozorní, ako náhle zistí, že rýchlosť auta je vyššia ako 60 km / ha že auto vyšlo zo zamýšľanej dráhy.
 - **FCWS:** Tento systém vás upozorní, keď sa vozidlo pohybuje pomaly a dostane sa veľmi blízko k vozidlu vpredu.
 - **Prip. svetlometov:** Ako náhle je systém aktivovaný a idete ak za tmy, upozorní vás na zapnutie svetiel.

- **Upoz. na ún.vodič.:** Ako náhle je systém aktivovaný, pripomenie vám, aby ste si pri diaľkových jazdách oddýchli (**2 hodiny, 3 hodiny alebo 4 hodiny**).
- **Zastaviť a ísť:** Keď je funkcia zapnutá, systém vás upozorní na vozidlo vpredu, keď sa po viac ako 10-sekundovom státi znova rozbehlo.

Režim parkovania

- **Detekcia:** Po zapnutí sa palubná kamera automaticky prepne do režimu parkovania, ak sa vozidlo nebude 5 minút pohybovať.
- **Indikátor LED:** Zapína alebo vypína indikátor parkovania v režime parkovania.
- **Spôš. zistenia:** Slúži na nastavenie spôsobu detekcie (**G SNÍMAČ, POHYB** alebo **OBA**) na spustenie nahrávania parkovania, ak systém zistí pohyb alebo ak v režime parkovania dôjde k udalosti.
- **Citlivosť senzora G:** Slúži na nastavenie citlivosti snímača G, ktorý umožňuje zapnutie nahrávania parkovania, ak je palubná kamera v režime parkovania.
- **Detekcia pohybu:** Nastavuje úroveň citlivosti detekcie pohybu na **Nízka, Stredná** alebo **Vysoká**.

Rýchl.radar

- **Zvuk signalizácie:** Zapína (**Pípnutie** alebo **Hlas**) alebo vypína (**Stlmiť**) zvuk signalizácie.
- **Upoz. na vzdialenosť:** Keď je zistená bezpečnostná kamera, systém vás upozorní vo vpred nastavenej vzdialenosti.
- **Spôsob upozornenia:** Funkciu upozornenia na vzdialenosť nastavuje v súlade s aktuálnou rýchlosťou vozidla podľa GPS (**Intelig. upozor.**) alebo najvyššej povolenej rýchlosti (**Štand. upozor.**).

Systém

- **Dátum/Čas:** Nastavenie systémového dátumu a času.

- **Uvítací zvuk:** Pri spustení zapína alebo vypína zvuky oznámení.
- **Hlasitosť:** Nastavenie hlasitosti.
- **Jednotky vzdialenosti:** Nastavenie uprednostňovaných jednotiek vzdialenosti.
- **Formátovať kartu SD:** Služi na sformátovanie pamäťovej karty (Všetky údaje budú odstránené).
- **Obnoviť výrobné predvoľby:** Obnovenie výrobných východiskových nastavení systému.

MiVue Manager

MiVue Manager™ je nástroj pre prezeranie nahratých video záznamov na zariadení.

Poznámka: Nie všetky funkcie sú dostupné vo všetkých modeloch.

Inštalácia aplikácie MiVue Manager


Aplikáciu MiVue Manager si prevezmite zo stránky podpory na Mio webovej lokalite (www.mio.com/support) a nainštalujte ju podľa pokynov na obrazovke. Uistite sa, či ste prevzali správnu verziu softvéru (Windows alebo Mac) podľa operačného systému vo vašom počítači.

Prehrávanie záznamov

1. Vyberte pamäťovú kartu z rekordéra a vložte kartu do počítača pomocou čítačky kariet. Odporúčame Vám nahrávky skopírovať do počítača pre zálohovanie a prehrávanie.
2. Spustíte aplikáciu MiVue Manager na vašom počítači.
 - V predvolenom nastavení MiVue Manager zobrazuje kalendár a zoznam súborov na pravej strane.
 - Ak existujú záznamy, uvidíte označený dátum spolu s “•.” Kliknutím na tento dátum sa zobrazia súbory, ktoré boli zaznamenané v danom dni.

- Môžete si vybrať, aký typ súboru sa zobrazí: **Udalosť** / **Normálne** / **Parkovanie**.
 - Ak chcete zobraziť všetky súbory v aktuálnom priečinku, kliknite na tlačidlo **Všetko**. Pre návrat do zobrazenia kalendára, kliknite na položku **Kalendár**.
3. Dvakrát kliknite na požadovaný súbor v zozname súborov pre spustenie prehrávania.
4. Popis ovládacích prvkov prehrávania:




- 1 Preskočí na predchádzajúci / ďalší súbor v zozname.
 - 2 Služí na spustenie alebo pozastavenie prehrávania.
 - 3 Zmení rýchlosť prehrávania na 1/4x, 1/2x, 1x (predvolené), 1,5 x alebo 2x rýchlejšie.
 - 4 Stlmí alebo zapne hlasitosť.
 - 5 Nastavenie hlasitosti.
 - 6 Prehráva video na celej obrazovke.
 - 7 Zobrazuje priebeh prehrávania. Môžete kliknúť na ľubovoľný bod na lište a prejsť priamo na iné miesto prehrávania.
5. Počas prehrávania môžete na paneli a tabuľke senzora G kontrolovať ďalšie informácie, ktoré sa zobrazí pod obrazovkou s prehrávaným videom.
- Na paneli kliknite na  a prezrite mapu.
 - Graf G senzora zobrazuje dáta v 3 osiach o posune vozu vpred / vzad (X), vpravo / vľavo (Y) a hore / dole (Z).

Poznámka: Obrazovka Mapy sa nemusí zobrazíť, ak počítač nie je pripojený k internetu, alebo keď vaše Mivue zariadenie nepodporuje funkciu GPS.

6. Panel nástrojov umožňuje vykonávať nasledujúce:



- 1 Vyberie zložku, do ktorej sa uloží súbor so záznamami.
- 2 Náhľady a tlač aktuálneho video snímky.
- 3 Uloží vybrané súbory na špecifikované miesto vo vašom počítači.
- 4 Na špecifikované miesto vo vašom počítači zaznamená a uloží aktuálne video obraz.
- 5 Otvorí menu Nastavenia. Položky Nastavení sú popísané nižšie:
 - **Zmeniť jazyk:** Nastaví zobrazovaný jazyk pre MiVue Manager.
 - **Zmeniť vzhľad:** Nastaví farebnú schému pre MiVue Manager.
 - **Skontrolovať aktualizácie:** Skontroluje, či existuje nova verzia MiVue Manager. Pre túto funkciu je nevyhnutný prístup k internetu.
 - **Inform.:** Zobrazí verziu a informácie o autorských právach MiVue Manager.
- 6 Exportuje informácie GPS z vybraného súboru vo formáte KML na špecifikované miesto vo vašom počítači.
- 7 Nahrá vybraný súbor na Facebook / YouTube™.
- 8 V zozname nahrávok označenie „F“ a „R“ zobrazené v názve súboru označuje, že video obsahuje príslušné video z prednej kamery (F) a zadnej kamery (R). Pri prehrávaní videa sa na obrazovke zobrazuje obraz v obraze (režim PIP). Obraz prednej a zadnej kamery môžete prepnúť kliknutím na .

Poznámka: Túto funkciu obsahujú len vybrané modely.

Zdroje pre získanie ďalších informácií

Starostlivosť o zariadenie

Dobrá starostlivosť o vaše zariadenie zabezpečí bezproblémovú činnosť a zníži riziko poškodenia vášho zariadenia.

- Zariadenie udržiajte mimo nadmernej vlhkosti a extrémnych teplôt.
- Vyhnite sa tomu, aby bolo zariadenie po dlhšiu dobu vystavené priamemu slnku alebo silnému ultrafialovému svetlu.
- Na zariadenie nič nedávajte, ani naň nič nehádzte.
- Zariadenie nehádzte a nevystavujte ho veľkým otrasom.
- Nevystavujte zariadenie náhlym a veľkým zmenám teploty. Mohlo by to spôsobiť skondenzovanie vlhkosti vo vnútri zariadenia, čo by ho mohlo poškodiť. V prípade kondenzácie vlhkosti pred použitím zariadenia počkajte, kým úplne vyschne.
- Zariadenie nikdy nečistíte, keď je zapnuté. Na utretie vonkajších častí zariadenia použite mäkkú, neznrvivú handru navlhčenú vo vode.
- Zariadenie sa nikdy nepokúšajte rozoberať, opravovať alebo akýmkoľvek spôsobom upravovať. Rozobratie, úprava alebo akýkoľvek pokus o opravu môže spôsobiť poškodenie vášho zariadenia a dokonca zranenie alebo poškodenie majetku, zároveň zruší platnosť záruky.
- V jednom priestore so zariadením, jeho časťami alebo príslušenstvom neskladujte ani neprenášajte horľavé kvapaliny, plyny alebo výbušniny.
- Aby ste predišli krádeži, nenechávajte zariadenie, montážnu konzolu ani káble viditeľne uložené v nestráženom vozidle.
- Prehriatie môže spôsobiť poškodenie jednotky.

Bezpečnostné opatrenia

O nabíjaní

- Používajte len nabíjačku dodanú so zariadením. Použitie iného typu spôsobí nesprávnu činnosť a/alebo nebezpečenstvo.
- Tento produkt má byť dodávaný s certifikovaným elektrickým zariadením označeným „LPS“, „Limited Power Source“, a s nominálnym výstupom + 5 V dc / 1,5 A.”

O nabíjačke

- Nepoužívajte nabíjačku vo veľmi vlhkom prostredí. Nikdy sa nabíjačky nedotýkajte mokrými rukami alebo ak stojíte vo vode.
- Pri napájaní prístroja alebo nabíjaní batérie nechajte v okolí nabíjačky dostatočný priestor pre cirkuláciu vzduchu. Neprikrývajte nabíjačku papiermi ani inými predmetmi, ktoré by mohli zhoršiť jej chladenie. Nepoužívajte nabíjačku uloženú v ochrannom obale.
- Nabíjačku pripájajte k správnejmu zdroju napätia. Údaje o napätí sú uvedené na kryte výrobku a/alebo jeho obale.
- Nepoužívajte nabíjačku, ak má poškodenú prírodný kábel.
- Nabíjačku sa nepokúšajte opravovať. Vnútri nie sú žiadne opraviteľné dielce. Ak je zariadenie poškodené alebo vystavené nadmernej vlhkosti, vymeňte ho.

O batérii

UPOZORNENIE: Toto zariadenie obsahuje nevyhnutelnú vnútornú lítium-iónovú batériu. Batéria môže vzbĺknúť alebo explodovať a uvoľniť nebezpečné chemikálie. Aby ste zabránili riziku požiaru alebo popálenín, batériu nerozoberajte, nerozdrvujte, neprederavte, ani nehádzte do ohňa alebo vody.

- V zariadení používajte stanovenú batériu.
- Dôležité pokyny (len pre servisný personál)

- Upozornenie: Riziko explózie, ak je batéria vymenená za nesprávny typ. Použité batérie likvidujte podľa pokynov.
- Vymieňajte len za rovnaký alebo ekvivalentný typ odporúčaný výrobcom.
- Batériu je nutné recyklovať alebo správne zlikvidovať.
- Batériu používajte len v stanovenom prostredí.

Prevádzková teplota

- Palubná kamera MiVue: -10°C – 60°C
- Palubná kamera MiVue so zadnou kamerou: -10°C – 55°C

Informácie o GPS

Poznámka: Táto funkcia nie je k dispozícii pre všetky modely.

- GPS prevádzkuje vláda Spojených štátov amerických, ktorá je výhradne zodpovedná za jeho činnosť. Akákoľvek zmena systému GPS môže ovplyvniť presnosť všetkých GPS zariadení.
- Satelitné signály GPS nemôžu prechádzať cez pevné materiály (okrem skla). Keď ste v tuneli alebo v budove, stanovenie polohy pomocou GPS nebude k dispozícii. Prijem signálu môže byť ovplyvnený situáciami, ako je zlé počasie alebo husté prekážky nad vami (napr. stromy alebo vysoké budovy).
- Údaje o GPS polohe sú iba referenčné.

Regulačné informácie (CE)

Pre účely regulačnej identifikácie bolo, MiVue Sériá J60/J80 bolo priradené číslo modelu N606.



Výrobky označené značkou CE vyhovujú smernici o rádiových zariadeniach (RED) (2014/53/EU), ktorú vydala Komisia Európskeho spoločenstva.

Súlad s týmito smernicami implikuje súlad s nasledovnými Európskymi normami:

IEC 60950-1:2005

IEC 60950-1:2005/AMD1:2009

IEC 60950-1:2005/AMD2:2013

(EN 60950-1:2006 +A11:2009 + A1:2010 + A12:2011 + A2:2013)

EN 301 489-1 V2.1.1 (2017-02)

EN 301 489-17 V3.1.1 (2017-02)

EN 303 413 V1.1.1 (2017-06)

EN 61000-3-2:2014

EN 61000-3-3:2013

EN 61000-4-2:2009

EN 61000-4-3:2006+A1:2008+A2:2010

EN 61000-4-4:2012

EN 61000-4-5:2014

EN 61000-4-6:2014

EN 61000-4-11:2004

EN62311: 2008

EN62479: 2010

EN 50498:2010

Výrobca nie je zodpovedný za zmeny, ktoré vykoná užívateľ, a ich následky, ktoré môžu zmeniť súlad produktu s označením CE.

Vyhlasenie o zhode

Spoločnosť MiTAC týmto vyhlasuje, že N606 spĺňa základné požiadavky a všetky príslušné ustanovenia Smernice 2014/53/EU.

WEEE



V súlade so smernicou EÚ o odpadových elektrických a elektronických zariadeniach (WEEE – 2012/19/EU) sa s týmto výrobkom nesmie zaobchádzať ako s odpadom z domácnosti. Namiesto toho by mal byť zneškodnený jeho vrátením na miesto predaja alebo na zberné miesto recyklovania komunálneho odpadu.